

# ONOMICHI

## 尾道 感动与发现的舞台

### 从山脉，到海川 多样的风土，无尽的乐趣

自古以来以海运而繁荣至今的尾道，其美丽的街道和氛围，多次被记录在文学作品集电影之中，受到很多人的喜爱。

经过了和周边市村镇的合并，今天的尾道成长为了既有丘陵地域，又有独特岛屿的多彩风土的「濑户内海的十字路口」。

在这里，您可以漫步乡愁小巷、或是骑自行车横跨岛波海道、又或者是探访街角的美术馆及名作舞台、再或者是独自在尾道闲庭阔步。

### 目录

- 03: 尾道街景
- 07: 巡游尾道古寺
- 09: 尾道山景
- 13: 尾道岛屿
- 17: 尾道夜景
- 19: 尾道文学
- 23: 尾道的艺术
- 27: 巡游尾道外景拍摄地
- 29: 活动向导（四季的色彩）
- 31: ONOMICHI 美味之旅
- 33: 尾道漫步地图
- 37: ONOMICHI 之旅综合向导

### 尾道资料

- 人口（户口簿登记人口）  
147,149人（H23.3月末现在）
- 面积  
284,85km<sup>2</sup>
- 到访游客人数  
6,180,380人（2010年）
- 市花  
樱花
- 市树  
樱花树
- 市技  
围棋





我们住在尾道

## 为着对这座城市的恋慕，来到了尾道。

尾道的城市建设，分为遍布商店街靠海的一侧，以及寺院和神社佛阁以及瓦屋顶的古民房占据的山侧。无论是哪一侧都带着让人怀念的温馨气氛，牵引着前来访问的人们的心。在药师堂街经营荞麦面铺的鸿上夫妻，2年前从大阪移居到尾道。曾是摄影师的店主，之前每次与夫人回到老家福山市的时候都会访问尾道，把那些风景收到了照片里。「尾道的怀旧的气氛拨人心弦。古老的街道，到现在都依然保存着」因为恋慕尾道而移住于此的鸿上夫妻，告诉我们从内外两侧看到的尾道魅力。和他们一起巡游尾道吧。

搬过来住真好！



是一个很值得拍照的小城



### POINT 1

只有尾道才有的坡道风景  
抬头是天空，低头是街景的绝景。



说起坡道，最能代表尾道就是千光寺新道(①)。美丽的石阶，在很多电影和电视里面都有出现。从天宁寺海云塔脚下向东铺成的石段道天宁寺坡道(②)也很有情调。



古寺巡游的小道，由石路蜿蜒而成。处处可见能将街道和水道尽收眼底的绝美景点。



一到春天，樱花漫天飞舞。最具代表的是千光寺公园的樱花(①)天宁寺的垂枝樱花(③)和西国寺的樱花(④)也很受欢迎。妙宣寺的冬樱(②)则一直从11月上旬开到3月下旬。



### POINT 2

为我们保留了古老时代的怀旧风格是尾道的魅力所在。



漫步街头，所到之处都能看到古老的建筑。尾道人继承下来的珍贵建筑，营造出那么一些怀旧和时光倒流的氛围。



### POINT 3

尾道的地标  
乘坐缆车到千光寺公园的展望台

站在千光寺公园的展望台，可将东西延伸的尾道街道以及尾道水道一览无余。放眼寺社佛阁及民家的瓦顶，远眺过往行船的交汇，忘记时间的痕迹。



应季而变的  
美丽的景致令人心旷神怡





商店街或是小巷里，有很久以前就有的被称为「晚寄」的鱼商。不但可以了解尾道应时的鱼，和他们聊天也是件很愉快的事情呢。

## 走在尾道的街道， 总让人感觉心情愉快。

「尾道的人也很好呢」像鸿上夫妻说的那样，商店街和海岸街那样连成一排屋檐的店，渗出了店主的人品和个性。原有的商店也好，新移民的人开的店也罢，都能够让您没有距离进进出出，每个店的个性都很光彩照人，很值得你特意探访一下。稍微偏离美食和购物，往来尾道水道的渡船进入眼帘。鸿上夫人有一个推荐游客必看的景点。那就是连接旧市街和向岛之间的「3分的乘船旅行」。「很有情调呢！很适合从向岛看的尾道的城市，特别是夜晚很值得推荐。」

### POINT 1

在尾道街头漫步的愉悦  
就在悄悄地绽放光辉的「后巷」。



狭长的乡愁小巷上，游客和观光客往来的距离感，温暖心房。



后巷里，有很多有趣的店。乍一看，觉得很难让人亲近，其实，都是很热情周到的店家。



### POINT 2

在尾道，  
有很多让女生心动的  
复古又不失可爱的小店。

在尾道，都会的现代咖啡和杂货店  
一线而立，观光之余，请一定到这  
家有味道的小店，品尝美食，发掘  
一些可爱的小玩意儿。

有着各式各样的小店  
真是开心呢。



从渡船上看到的尾道街景



### POINT 3

行舟于平稳的尾道水道，  
体验世界最短的3分钟海上旅行

旧市街和向岛之间的渡船只要3分钟的时间，既是当地居民的交通工具，又因为渡船上所见的尾道街景别具一格而成为受观光客们所欢迎。



尾道是作家·林芙美子童年时代的地方。芙美子的像也已经成为了尾道的象征标志。另外，当时成为昭和39年~40年NHK播出的林芙美子原著的《旋流》的舞台的小巷，也被命名为「旋流小路」保存至今。

# 漫步尾道街头 怀揣着有惊喜发生的预感

尾道的寺院和神社佛阁院内，有很多不为人知的好景点。古寺巡游时不只是一定要参拜正殿，这些好景点也不容错过哦！

## 受神庇佑的风水宝地

在尾道特有的小胡同里有着无数的风水宝地

### 熊野神社和神镇小路

MAP▶P36 C-2

熊野神社位于久保大路和国道2号中间，路幅不超过1m的窄道尽头。细长的胡同变身成为有神明坐镇的小道，流动着神圣的气息。



## 夫妇圆满

轻轻依偎着微笑的身姿

### 夫妇岩

MAP▶P35 C-2

沿着千光寺正殿西侧的三重岩石 (Mikasaneiwa) 旁边的石阶往上攀登，可以看到亲密地依偎着的夫妇岩。好象在叙述着夫妇和谐和家庭圆满的幸福感。夫妇或是情侣一起造访此地一定会有不一样的亲和感。



## 消除烦恼

悬挂在千光寺观音的大念珠

### 千光寺的念珠

MAP▶P35 C-2

千光寺的观音堂里供奉着四国三十三观音灵场的三十三座正尊观音像。据传，转动正面屋檐上悬挂着的大念珠，念珠发出的碰撞声会为您消除烦恼，带来幸福。



## 帮您实现愿望

和菅原道真有着深厚因缘的可爱的石牛

### 御袖天满宫的石牛

MAP▶P36 C-2

据说只要抚摸御袖天满宫石牛，就能实现愿望。菅原道真出生的日期，和被流放九州大宰府日期，以及在赴任地去世的都是子丑日，牛开始被认为是天神的使者。



供奉在净土寺院内的横纲奉献的

### 横纲阵幕的回转石

MAP▶P36 C-3

充满能量的石头。尾道初汐久五郎的入门弟子，后来成为第12代横纲的阵幕幕久五郎奉献的回转石。不知从何时开始，被传说只要一边旋转此石，一边许愿，愿望就能实现。



## 照拂身体

尾道的小鼠和尚能够治愈头部以上的病症  
海福寺院的三头小鼠和尚

MAP▶P35 C-3

在江户时代的末期出没，劫富济贫的3个怪盗。最终于被处罚的3人的首级，由附近商人供奉祭祀。据传可以治愈从头部以上的病症。



效仿「万年乌龟」而建的与众不同的洗手盆

### 良神社的洗手盆

MAP▶P35 C-2

前来参拜良神社时，参拜前用来洗手的洗手盆有者不一样的特色。寺院和神社佛阁的洗手盆一般以从龙的口中吐出水的式样居多，不过，在这里取长寿之意，水是从乌龟的嘴里出来的。



抚摸佛身病痛就痊愈啦!?

### 天宁寺的宾头卢罗汉

MAP▶P35 C-3

释迦牟尼的10个弟子中，以「宾头卢罗汉」最为出色。供奉在天宁寺正殿的宾头卢罗汉，被认为能够扫除时间尘垢烦恼，治愈病患，因为佛身长期被前来参拜的人抚摸，所以光亮可鉴。



## 即使不能消灾解难

# 只要相遇也会觉得欢喜的隐蔽景点

漫步街头巷尾，虽然只是偶然相遇，也会让您觉得欣喜的景点。



栩栩如生，却可爱至极的，久保三丁目的猪仔像

MAP▶P36 C-3

由意大利·佛罗伦萨的有名的雕刻家皮埃特罗雕刻的皮诺曹像。传说只要抚摸他的鼻子就会变得很幸运，它也因此倍受喜爱。



不知道在这里能看到多少到处潜藏的小猫呢？福石猫

尾道的各个地方看到的猫石。画家园山春二为尾道制作了888只猫石，放置在尾道的各个角落。



商店街遇见的昭和的角色动

商店街的妖怪Q太郎

MAP▶P35 C-3

动画「妖怪Q太郎」的座驾。能够让您感受到怀旧年代的式样，说不定现在放入10日元也能为您转动呢!?



不想要挑战试试吗？记载了大力士们挑战记录的试力石

MAP▶P36 C-1

从前，在这个港口城市装卸行李的脚夫们，每年都会举行一次比赛，比试力气的大小。每个大力士都会在自己扛得起的那块石头上刻上自己名字，以示荣耀。



据说是当年战国时代的武将饮用过的水井历史悠久

柳水井

MAP▶P35 C-1

位于长江二丁目的水井，当年丰臣秀吉在尾道停泊时，曾用这个井的水冲茶，因此，此井的水也成为了名水。



尾道繁荣的活证人与电话亭有趣的结合

与起重机相邻的电话亭

MAP▶P36 C-3

从大正时代到昭和时代，在尾道港装卸行李的起重机。与电话亭紧紧相贴，成为了一道有趣的风景线。

在寺院巡游中感受神明的力量！

# 尾道古寺巡游

尾道作为「等待涨潮的海港」，因为是北上船只的中途港而昌盛，且受到靠海运发家的富商们的捐赠，建造了为数惊人的寺院。奔走在石板路和坡道上参观各种各样的寺院，感受宗教的力量。



## 大山寺 Daisanji

与天满宫有着深厚的渊源 据传有益智德学问寺院 也被称为「天神坊」，与邻接的御天满宫有着深厚的渊源。据传地藏堂的「日期地藏」在达成心愿的拂晓就能轻易的将它举起。

## 西国寺 Saikokuji

架在仁王门上长达2米的巨型草鞋是它的标志 108阶的石阶和悬挂在仁王门上长达2米的巨型草鞋，据说对脚部的疾病有益。金堂和三重塔是日本国家指定的重要文化财产。



## 西乡寺 Saikouji

作为时宗的正殿 因为它的与众不同而成为的建筑 正殿作为被指定的国家重点文化财产，是时宗最古式传达至今的重要的建筑。在其内部的「鸣龙天井」，用手一拍能听到清脆的声音回响。



## 常称寺 Jyosyoji

由一个不可思议的梦中的启示而创立别名「榎堂」(Kayadou) 时宗二世的他阿真教上人尾道做了一个神奇的梦，用这里生长的榎子木修建。正殿和线路中夹杂的大门等被指定为国家重点文化财产。



## 济法寺 Saihouji

由笑堂行契大法师于宝历3 (1753)年创建。后山的石佛群更显示着这里是禅玄之地。留下了当山9世物外迁大法师与拳骨法师等许多广为人之的名人逸话。



## 光明寺 Koumyouji

在承和年间由圆仁法师创立的天台宗寺院，建武3年改宗为净土宗。里面有被称为「三头先生」的坟墓，据说能够治愈头部以上的疾病，因而被人们笃信。



## 海福寺 Kaifukoji

据说是但阿弥法师在元应2年创立的。里面有被称为「三头先生」的坟墓，据说能够治愈头部以上的疾病，因而被人们笃信。



## 宝土寺院 Houdoji

后院里古老的五环塔被认为是开山上人融海的坟墓。寺院的陶瓷窑「无尽窑」，展示被称为尾道烧的陶瓷器。



## 信行寺 Shingyoji

正尊是阿弥陀如来佛，据传由净土宗门的第二祖先圣光创立。寺院里还有打开尾道~大阪航线的回船批发商·竹内要助一门的坟墓。



## 妙宣寺 Myosenji

日莲宗寺院，正殿后面的清正堂，供奉着日莲宗教义的武将·加藤清正。在这里也可以看到11~3月盛开的冬樱。



## 慈观寺 Jikanji

因其别名为「牡丹寺」而闻名，4月末左右在院内庭园会盛开着美丽的牡丹花。贞治4年，由慈观上人的创立。



## 正授院 Syoujuuin

应永年间，作为临济宗的寺院而创立，庆长6年，因改宗为净土宗而迁移。收藏了许多重要的文化遗产。



## 善胜寺 Zenjyoji

据传在天平时代被创立，庆长年间改宗为真言宗，正尊是被称为「寂观音」的圣观音。内有四国八十八处踏沙灵地。



## 福善寺 Fukuzenji

沿参拜道而上的院内是中世纪的山城「丹花城」的遗址，在后山上建着被认为是城主父子坟墓的「石造五环塔」。山门的雕刻也别具一格。



## 持善院 Jizenin

西国寺院复兴的高僧·庆应(Keiban)创立的真言宗寺院。院内有长寿之神·多贺皇神社，残留着古时神佛调和的模样。



## 金刚院 Kongoin

愿望所归的乌天狗，有着由石头制作的乌天狗像「重轻天狗」，一边想着自己的愿望的同时，如果能够很轻易地将其举起，所想的愿望就能实现。现在工程中



## 净泉寺 Jyosenji

大屋顶上放置了53平方米左右的大小的兽瓦，也是净泉寺的标志。4只鬼扛水盘的设计也很滑稽。



## 正念寺 Syounenji

有镰仓佛之雅趣，罕见的木造半跏坐的阿弥陀如来佛像作该寺的正尊。延年地藏尊前涌出的「延命井」是尾道第一的名水。



## 尊光寺 Sonkouji

虽然在明历3年创立的寺院，但因年代久远而老化，现在所见的正殿为后人重建的建筑。明治时代铁道将城市分割成2块，尊光寺是唯一一座留在铁路以南的寺院。



## 海德寺 Kaitokuji

时宗门的鼻祖·一遍上人在周游各国的途中访问尾道，并在此系结草庵，开始推行念佛布施的地方。是尾道地区最古老的时宗道场。



## 千光寺 Senkouji

从千光寺山顶放眼整座城市尾道的象征 从千光寺的正殿可以一眼望到尾道水道和向岛。有入选了「日本的音风景100选」的钟楼，还有传说中的「玉石岩」照亮了整个海域。



## 持光寺 Jikouji

代表着石头的城市→尾道 石筑的延命门是其看点 尾道是石匠活跃的城市，威武的唐风石门尤其起眼。参拜的时候带着愿望体验一下「手握佛的制作」也能享受到不同的乐趣。



世界唯一的手工制作的许愿佛



## 净土寺 Jyodoji

有着二层宝塔(国宝)等文物，因而成为「国宝寺」 寺院里供奉着有名的「替身观音」，也是被称为「国宝的寺院」的文物宝库 据说是在616年由圣德太子创建，也因为足利尊在此祈祷胜利的寺院而有名。从内殿的展望台俯视的景色是尾道有代表性的美景。



## 天宁寺 Tennenji

可以免费体验坐禅 曹洞宗的古寺 这里有足利义隆修建的国家重点文化财产卒塔婆「海云塔」，也可以在供奉着五百罗汉像的罗汉堂体验坐禅。四月的牡丹，以及垂枝樱花也是看点。





## 山明水秀之地穿插成的另一个尾道

位于尾道市北边的，由自然环绕的田园之乡→御调町。以前曾是山阳岛上官道的一站，一直作为交通要塞，繁荣至今。时间缓缓流逝，呼吸着花草之间清新的空气，倾听潺潺流水，享受怀旧时光。如果有机会，请一定造访这个和广为人知的观光胜地不一样的“尾道”。御调水坝附近的「MITSUGI GREEN LAND」可以进行体育、野营等娱乐活动，而「尾道亲睦之乡」的天然温泉亦可以让你心旷神怡。当然您还可以在「道中站 Cross Road Mitsugi」找到当地的特产。



蘑菇型的小木屋



森林浴铁道



水边广场

和您的家人一起享受大自然中的娱乐设施吧！

### MITSUGI GREEN LAND

MAP▶P33 A-1

御调水坝的湖畔上木制的或者蘑菇型的小屋、汽车露营地、篝火场等设施，以及可以进行体育活动，和自行车履行的交通公园、还有网球场等。夏天，水边广场上的水上游戏，倍受小孩欢迎。

尾道市御调町津蟹163-5 8:30~17:30  
定期休息日：周二(当天为节假日的话改为第二天)  
※暑假·春假期间 无休  
门票：成人320日元、小·中学生160日元、幼儿80日元 ※其他费用要咨询



### 尾道最早的大规模温浴设施 可体验到共计14种的浴池

#### 天然温泉「尾道亲睦之乡」MAP▶P33 C-1

作为尾道可住宿的大规模温浴设施，14种浴池每天一换，西日本唯一的等离子大浴场记以及可以在晴天眺望星空的露天浴池广受好评。料理的菜单方面，以尾道的山珍海味为中心，可以品尝到山村才有的美食。



尾道市御调町高尾1369 温泉设施：温泉设施：10:00~22:00(入场到21:30为止)，定期休息日：星期六·节假日前一天到23:00为止、各种预约：10:00~18:00无 入浴：成人 800日元、儿童500日元、不满3岁免费、住宿：成人7500日元~



能够感受到御调的自然和艺术的小路  
活力路线

MAP▶P33 C-1

MITSUKI桥到丸河南桥位置的御调川边，约为3.4千米的散步道。到了春季路边种的杜鹃、四照花、争奇斗艳，秋季的丹桂则释放着淡淡的沁香。您可以在这里感受到四季的变换。另外在此亦放有当地雕刻家的作品。例如圆锷胜三的【离巢】以及他的儿子圆锷元规的【远方】还有世罗出生的雕刻家杭谷一东的【家人】。这里也成为了自然和艺术相融合的散步路线。



### 人和信息往来的休息所 汇集了御调的美食

#### 道中站 Cross Road Mitsugi MAP▶P33 C-1

位于国道184号和486号的交叉点，在连接山阳和山阴的要塞遗迹上建成的设施。小卖铺、餐馆、蔬菜市场则汇聚了御调好吃的特产·食材等、休息·信息角为您提供交通·观光信息。另外场地内还有儿童图书馆。



物产小卖部



餐馆

尾道市御调町大字大田33番地  
9:00~19:00(餐厅到21:00为止)、蔬菜市场：8:00~17:00(11~4月从9:00开始)  
定期休息日：星期二(物产展览为第4个星期二，节假日需事前咨询)，12/31~1/1(蔬菜市场1/5)

注意！



### 初冬的风景诗 温馨的橙色的窗帘

#### 御调名产「串柿」

作为日本国内有名的串柿产地而有名，秋天，农家的院子成排的串柿，也成为一道靓丽的风景线。每年11月还举办「串柿祭」，不但可以买到好吃的串柿，还可以亲身体验如何制作。



## 迎着微风 感受随季节变化的风景。

由9个岛和9座桥连接广岛县和爱媛县的「岛波海道」。是日本唯一可以横穿海峡的自行车道，被众多自行车爱好者所喜爱。尾道自行车旅行协会的鱼谷先生，每周都会与朋友一起享受岛波海道自行车之旅。「一边感到应时而变的四季景色，一边骑自行车是它的魅力所在。特别值得推荐的是5月左右，整个岛屿都被包围在橘子花香甜的气味当中」。对于初学者来说可以租用自行车，根据该协会的理事长·滨本先生描述「使用一般的家庭用自行车或是山地车会很累，所以如果租借的话最好是借用体育用自行车」。好好地准备装备，享受与平时不同的世界。



尾道自行车旅行协会：鱼谷香绪理先生



### 要点1

美丽的海和桥，  
在由桥和岛屿编织  
出的美丽景色中，  
迎风而驰的自行车  
旅行只能在这里体验到。

岛波海道当中，有3个岛和4座桥位于尾道市。您不想在由桥和岛屿编织出的美丽景色中慢慢奔走，寻找个性景点吗？您一定可以在这里找到属于你的那片景色。

父母和子女一起进行  
自行车旅行也是  
一大乐事



### 要点2

有温暖气候的岛波海道周边，是鲜花和柑橘类的宝库。也是战国时代的海上枭雄→村上海军的因缘之地。



#### 向岛兰花栽培中心

MAP▶P34 C-3

延伸在高见山的山脚下，充分的利用温暖的气候栽培和开发洋兰的新品种。更有2000平方米的休息广场及兰花店，有时也有音乐会在这里举行。

0848-44-8808 时间9:00~17:00  
休日：星期二（当天是假日的话改为第二天）、年末年始 门票 免费



#### 因岛水（海）军城

MAP▶P34 C-3

展示了从南北朝到室町时代，战国时代以因岛为据点的村上海军的盔甲及兵器。距离村上海军的菩提寺所在地金莲寺也很近。

0845-24-0936 时间9:30~17:00  
休日：周四（节假日除外）、12月29日~31日 料 大人310日元、小·中学生150日元



#### 因岛花卉中心

MAP▶P34 E-3

四季应时的花装饰而成的大花坛以及亚热带植物以及食虫植物的展览温室，栽培着应时的花草树木。在草坪上的烤肉也充满乐趣。

0845-25-1187 时间9:00~17:00  
休日：周二（当天是假日的话改为第二天）、12月28日~1月4日 门票 成人500日元、中学生以下·65岁以上 免费



#### 瀬户田柑橘公园

MAP▶P34 E-4

展示了世界大约500种的柑橘类，是日本最早的柑橘公园。这里有柑橘亭和香味馆，并且定期地举办采摘或是采柠檬的活动。

0845-26-3030 时间 9:30~16:00  
休日：星期二（当天是假日的话改为第二天）、年末年始 门票 免费



#### 《新尾道大桥》

MAP▶P34 C-3

是与尾道大桥并行而建的桥长为546米的机动车专用桥。傍晚开始全桥点灯。



#### 《因岛大桥》

MAP▶P34 C-3

布刈濑户上架起的向岛和因岛之间的美丽悬索桥。桥长1270米，上下双层构造。（上层为机动车道，下层为自行车道和人行道）



#### 《生口桥》

MAP▶P34 E-4

是连接因岛和生口岛的桥长为790米的斜拉桥。1991年建成时是当时世界第一的斜拉桥。

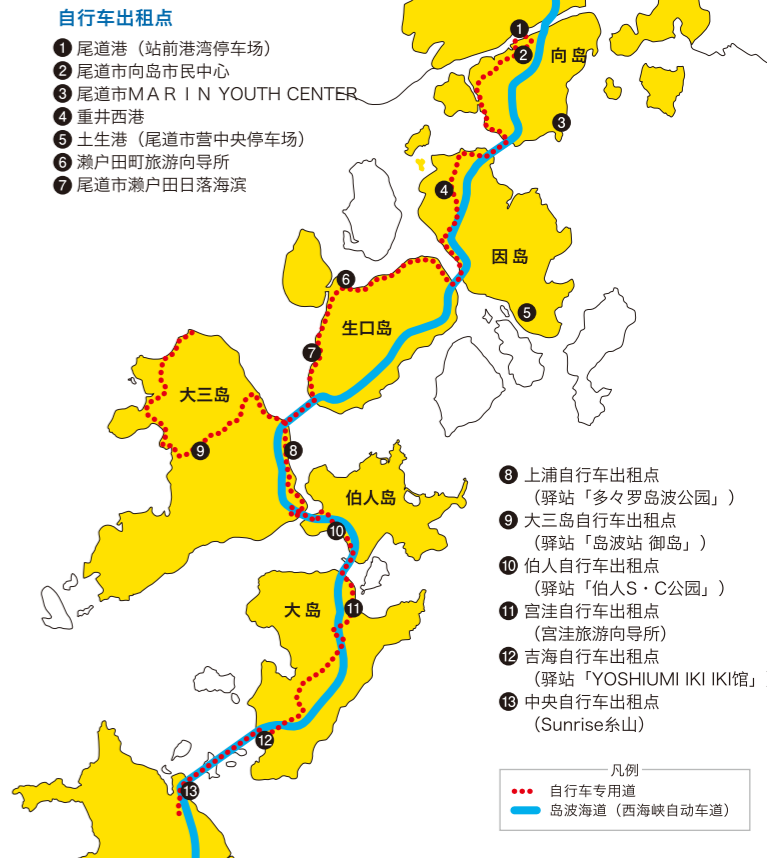


#### 《多多罗大桥》

MAP▶P34 E-4

是连接广岛县和爱媛县的世界第一的斜拉桥，桥长1480米，其优雅的姿态，犹如正欲展翅高飞的鸟。

### 海峡内做岛波海道的 自行车旅行MAP



### 自行车出租向导

#### 自行车租赁费用

- ◎成人（初中生以上）1日500日元
- ◎儿童（小学生以下）1日300日元
- ◎电动辅助(成人)4小时以内800日元
- ◎押金（和出租费用一起加算）1次1000日元

※成人、电动辅助自行车出借点。不能归还到借出点以外的地方。  
※押金，如果归还到出借时的出租点可退还，如是归还到其他出租点则不退。

#### 自行车出租点

尾道市内共有7处

※可归还于任何一处（电动辅助自行车除外）  
※左页的地图上有记载

〈咨询处〉0845-22-6565（尾道市因岛市民会馆）

# 尾道的岛屿

在平静的濑户内海上散布的尾道市的各个岛屿，受惠于温暖的气候，四季应时的自然美，在此能够感受到独特的文化。

## 因岛

因岛，丰富的自然产出了当地的特产，也孕育地域的传统·文化。



### 除虫菊

MAP▶P34 E-3

除虫菊以前作为杀虫剂的原料被栽培，到5月，雪白的除虫菊覆盖了各个岛屿，告诉人们季节的到来。现在作为观赏用途的除虫菊在岛内栽培了3处。

### 因岛发源的八朔橘

作为尾道的土特产的八朔橘被认为是在因岛发源的。5月开花，从12月下旬~1月上旬开始结出酸甜的果实。



### 大滨琦灯架

MAP▶P34 C-3

大滨琦灯架，自明治27(1894)年点灯以来，现在还在使用。旁边的建筑物，作为潮流信号所(广岛县重要文化财产)于明治43(1910)年设立，现在作为灯架纪念馆展示着有关灯架的资料。



### 白瀑山顶的远眺景色

MAP▶P34 E-3

白瀑山标高约为227m。从那个山顶俯瞰，濑户内海的多岛美在眼下蔓延，给我们展示着绝好的景色。顶峰上林立着有大小约700尊五百罗汉的石佛，被指定为尾道市名胜。还有，白瀑山的除虫菊风景入选了「日本百大村落」。

值得停留的地方!

### 本因坊秀策围棋纪念馆

MAP▶P34 C-3

展示了因岛出生，活跃在江户时代的天才职业棋手「本因坊秀策」的成就，能看到珍贵的历史资料和相关的各种物品。该设施为改建其出生的旧居而成。



尾道市因岛外浦町  
121-1  
0845-24-3715  
10:00~17:00  
(入馆时间到  
16:30为止)  
定期休息日: 星期二,  
12月28日~1月3日  
成人300日元, 初中生以下  
免费, 团体(20名以上)  
240日元



### 本因坊秀策之碑

本因坊秀策在围棋界未尝败绩，被称作棋圣。

## 向岛

向岛因其温暖的气候，是一座洋兰和橘子等的果园栽培很繁盛的岛。

### 高见山眺望台

MAP▶P34 C-3

作为濑户内海第一的国立公园高见山。从标高283m的眺望台纵览四方绝景，可以眺望到四国山脉和濑户内海上的各个岛屿。



## 濑户田

位于濑户内海中央，由高峰岛和生口岛构成的濑户田，是国产柠檬的发祥地的柑橘岛。



### 耕三寺·耕三寺博物馆

MAP▶P34 E-4

耕三寺耕三法师为修建母亲的菩提寺而建的净土真宗本愿寺派寺院。殿堂和佛塔是许多国宝建筑物的范本。也展示着其他一些重要文化财产和美术品，寺院全区都作为博物馆对外开放。

尾道市濑户田町濑户田  
553-2  
0845-27-0800  
9:00~17:00  
定期休息日: 无  
成人1200日元, 高中生  
700日元, 初中生以下  
免费



### 未来心之丘

MAP▶P34 E-4

耕三寺博物馆的一角，在小山丘上展现的大理石环境造型。是国际雕刻家杭谷一东先生的作品，与濑户内海相调和的造型之美，夺人魂魄。

### 濑户田发源的柠檬

被认为是国产柠檬的发祥地，利用温暖的气候进行柠檬的栽培。





# 夜之尾道

以漫步为乐的尾道观光，  
由白天变身为夜晚的「夜之尾道」也别具风格。  
从寺庙，到海港，到小桥，到小巷。华灯初上，  
这样的夜景，只能在尾道遇上。

①越过天宁寺的三重塔所见的尾道街景。是尾道具有代表性的夜景景点。

照片请参见 → P33 MAP C-2

②JR尾道站前隔着尾道水道的对岸，是某家造船所的吊车。一到周末，便是五彩缤纷光影。

照片请参见 → P33 MAP A-4

③尾道街市的夜景。尾道水道沿岸的渡船和寺院的灯光，凝缩成了尾道美丽的夜景。

照片请参见 → P33 MAP D-1

④樱花满开时的千光公园夜景。是入选了巨大夜景的绝佳景色。

照片请参见 → P33 MAP B-2

⑤代表尾道的坡道，以及千光寺新道在灯光的照射下，从这俯瞰的夜景也别具一格。

照片请参见 → P33 MAP C-3

⑥尾道大桥，新尾道大桥的夜景。一到周末便是灯光闪烁。

照片请参见 → P33 MAP E-2

⑦尾道大桥的旁边，尾崎渔港的夜景，飘荡着海港独有的淡淡忧伤。

照片请参见 → P33 MAP E-3

# 尾道文学

尾道，备受作家们的青睐，并成为其作品的舞台。

沿着的  
满文学

## 巡游3个设施，追寻尾道因缘作家们的足迹。

11月~3月/9:00~17:00 (入馆时间到16:30为止) 4月~10月/9:00~18:00 (入馆时间到17:30为止)  
12月28日~1月3日、12月~2月的周二 门票 3馆通票300日元、中学生以下免费



文学纪念馆 MAP▶P35 C-2

以再现了的林芙美子的书房为首，展示着高垣眸，麻生路郎，横山美智子，行友李风，山下陆奥等尾道因缘的文学家的常用用品和信件等。

尾道市东土堂町13-28  
(0848)22-4102



### 林芙美子

「看到了海。可以看到海。时隔五年的尾道之海是如此让人怀念的...」。在代表作品『流浪记』和『风琴与鱼之城』里熟练地描写尾道风景的芙美子，在尾道度过了从小学生到女子高中的时光，并一生热爱着这片土地。到JR尾道站的东边，商店街拱廊入口有芙美子像，芙美子旧居附近的胡同，也因为「电视连续剧·旋流」被命名「旋流小路 (uzushiosyouji)」。



志贺直哉故居 MAP▶P35 C-3

白桦派的代表作家，被称作为“小说之神”的志贺直哉，大正原(1912)年前往备受朋友赞扬的尾道，开始了在千光寺山腰上狭长的小楼房生活。在尾道生活了不过半年的时间，可是代表作品『黑夜行路』中却印象深刻地记录了，尾道水路对面的造船厂和采石场的风景。10平方米和5平方米的房间加厨房，这样简朴的住所也被原封不动地保留了下来。

尾道市东土堂町8-28  
(0848)23-6243



中村宪吉故居 MAP▶P35 C-2

作为紫衫派的领导人活跃的近代日本的和歌作家代表，中村宪吉因病，于昭和8(1933)年，在易地闲静的尾道千光寺山腰疗养。一望无际的水乡风景抚慰了宪吉的心，以齐藤茂吉为首的文人雅士相继拜访。护理未见成效的宪吉于昭和9(1934)年5月5日在结束了46年的短暂一生。当时的正房被拆毁，宪吉度过和疾病的斗争生活离开公开着。

尾道市东土堂町15-10  
(0848)25-7366  
(尾道市教育委员会文化振兴课)



# 文学小路

从千光寺山顶开始蜿蜒的文学散步道



## 篆刻在25块天然岩石上的文学碑文，传递着热爱尾道的文人情怀。



德富苏峰 从文学的拥MAP 1  
◎Tokutomi Sohō

「国民新闻」的创刊人。写下了『近代日本国民史』等著作，是活跃在很多领域的评论家。德富芦花的弟弟。



物外 从文学的拥MAP 4  
◎Motugai

柔术「不迁流」的鼻祖，留下了很多俳句以及书画，「拳骨和尚」的别名亦为人所知。曾是济法寺的住持。



江见水荫 从文学的拥MAP 7  
◎Emi Suiin

作为尾崎红叶主持的砚友社的同仁而出名的小说家。主要著作是『自我中心明治文坛史』。出生于冈山市。



前田曙山 从文学的拥MAP 2  
◎Meda Syozan

明治时代中期开始活跃起来的大众小说作家。出版了「园艺之友」等杂志，也是活跃在园艺界的园艺家。



十返舍一九 从文学的拥MAP 5  
◎Jippensha Ikku

江户时代后期的戏作者，因著作以弥次郎兵卫，喜多八这对神秘组合为主人公的『东海道中膝栗色毛』而为人所知。



志贺直哉 从文学的拥MAP 8  
◎Shiga Naoya

从大正元(1913)年秋天，到次年年中居住于尾道，并在其代表作品『黑夜行路』里描画了那个情景。这个石碑，由画家小林和作执笔。



正冈子规 从文学的拥MAP 3  
◎Masaoka Shiki

俳句杂志「小杜鹃」的创刊人，对俳句和短歌进行革新。也因『六尺病床』『一滴墨汁』等随笔而为人所知。



金田一京助 从文学的拥MAP 6  
◎Kindaichi Kyōsuke

因研究阿伊努族文学而闻名的语言学家。是石川啄木的好友，在金钱等各个方面对其进行了支援。



林芙美子 从文学的拥MAP 9  
◎Hayashi Fumiko

于大正5(1916)年移居尾道，曾在尾道第二寻常小学(现土堂小学)，尾道高等女子学校(现尾道东高中)学习。这个石碑，由其小学时代的恩师小林正雄执笔。



**绪方洪庵** 从文学的拥MAP 10  
◎Ogata kouan

幕府时代末期的兰学者，为天花治疗等作出了贡献，被认为是日本近代医学的鼻祖。冈山市出身(生)，也曾担任幕府的主治医生。



**岩谷小波** 从文学的拥MAP 11  
◎Iwaya Sazanami

作为视友社同仁小说家初次亮相之后，转行儿童文学，归纳整理了日本以及世界各地的童话故事。



**山口玄洞** 从文学的拥MAP 12  
◎Yamaguchi Gendou

出生于尾道市，进京后成为了有为之实业家。为尾道市的自来水道施工以及明德商业学校的创办等做出了贡献。



**山口誓子** 从文学的拥MAP 13  
◎Yamaguchi Seishi

任职「小杜鹃」之后，主编「天狼」。作为新兴俳句运动的领导人而为人所知，并长时间担任朝日俳句界的审稿人。



**柳原白莲** 从文学的拥MAP 14  
◎Yanagisawa Hyakuren

伯爵家に生まれた女流歌人で、大正三美人と言われた一人。尾道へ歌行脚に来た際に、数首を残している。



**河东碧梧桐** 从文学的拥MAP 15  
◎Kawahigashi Hekigotou

师从正冈子规，与高滨虚子一起被称为两大才俊的俳句诗人。同时也是记者，并且是活跃在当时的登山家。



**竹田・竹下・伯秀** 从文学的拥MAP 16  
◎Chikuden·Chiika·Hakusyu

大分的文人们登上千光寺山，在玉石的岩石背后埋葬残花，饮酒作诗，并刻于石碑。



**松尾芭蕉** 从文学的拥MAP 17  
◎Matuo Basyou

宽政4(1792)年10月12日，尾道的俳句诗人们庆祝芭蕉翁诞辰一百周年，作为纪念修建了这个俳句碑。



**中村宪吉** 从文学的拥MAP 18  
◎Nakamura Kenkichi

生于广岛县三次市，活跃于「紫杉」。在近代短歌历史上有着很高的评价，其作品也是被广为传唱。



**吉井勇** 从文学的拥MAP 20  
◎Yoshii Isamu

凭借「金星」和「SUBARU」而活跃的和歌作家。51岁时云游四国地区和中国地区时创作的短歌被刻于石碑。



**菅茶山** 从文学的拥MAP 23  
◎Kan Tyazan

福山市神边町出身(生)的儒学者，汉诗人。其私塾「廉塾」非常有名，从全国慕名而来的学生有数千人之多。



**俗谣** 从文学的拥MAP 19  
◎Riyou

刻了一首在海港城市尾道被传唱，但创作年份不详，作者不详的一首歌谣。



**古歌** 从文学的拥MAP 21  
◎Koka

作为讴歌尾道之港的歌，从很久以前开始就被这个城市的人所传唱。这首歌的作者的名字也同样没有被流传下来。



**阵幕久五郎** 从文学的拥MAP 24  
◎Jinmaku Kyugorou

在岛根县出生，并在尾道成为相扑选手，后来辗转江户成为第十二代横纲。在光明寺有其坟墓和手形石碑。



**小杉放草庵** 从文学的拥MAP 22  
◎Kosugi Houan

以讽刺画，西洋画，水墨画等，活跃在多彩领域的画家。为日俄战争从军征战，并发表了反战诗画集。



**赖山阳** 从文学的拥MAP 25  
◎Rai Sanyou

广岛市出身(生)的历史学家，汉诗人。与尾道的文人雅士平田玉石蕴等为友，曾几度来访，并在此创作了诗词。



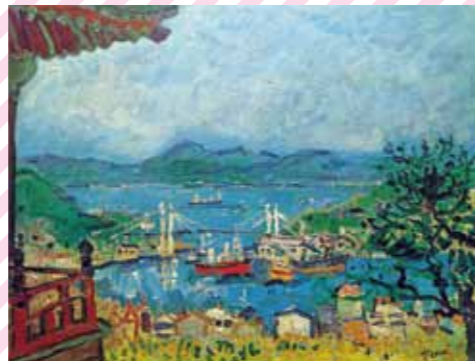
### 尾道海边的美术馆

MAP▶P35 E-3

沿着河道的漫步道约150米的墙壁上，总是妆点着「画乡尾道的四季」中的最优秀奖等等，描绘着尾道的街景和生活风光的作品。



玛莉·罗兰【母与子】



保尔·艾姿比利【尾道】



劳·大卫【玫瑰】

## 探寻美术馆，您一定可以找到喜欢的那幅作品。

「艺术之城」尾道的美术馆收集了全世界各地有名艺术家的作品，以及尾道因缘艺术家的作品，能享受种类广泛的艺术作品。那个其中一定有您的喜爱的那一幅作品。



### 尾道白桦美术馆（尾道大学）

MAP▶P36 D-3

是将西洋画巨匠梅原龙三郎的旧居复原而成的美术馆，展示了尾道大学的在校学生及老师还有毕业生的个性丰富的艺术作品。入馆免费。

尾道市 久保三丁目4-11 0848-20-7831  
时间 10:00~18:00  
休日 周二、周三(当天为节假日时正常开馆) 免费



日月花

古的话

三明和母子像



### 圆铿胜之像圆铿胜三雕刻美术馆

MAP▶P33 C-1

展示和收藏了，出生于尾道调町，受赏过文化勋章的雕刻家，圆铿胜三的人间有爱系列雕刻作品。纪念馆周边有创作楼和芝生公园。是与家人悠闲相处的好地方。

尾道市御调町高尾220 0848-76-2888  
时间 9:00~17:00 (入馆时间到16:30为止)  
休日 周一(当天为节假日时改为第二天)、12月29日~1月3日 成人400日元，高中生300日元，初中生以下免费



森谷南人子【新冬天风景(千光寺的背面)】



加尔·托比尼【洗衣女所在的河边风景】



小林和作【红叶与引水管】



### 尾道市立美术馆 MAP▶P35 E-2

位于千光寺公园的安藤忠雄设计的现代美术馆。收藏和展示小林和作以及平田玉蕴等，和尾道有缘的画家的作品。亦收藏和展示了其他世界名画。从馆内的咖啡馆，可将岛波海道尽收眼底。

尾道市西土堂町17-19  
0848-23-2281  
时间 9:00~17:00  
(入馆时间到16:30为止)  
休日 周一(当天为节假日时开馆)、12月29日~1月3日、展品更换日  
根据展览会的不同而不同，要咨询



### 尾道历史博物馆 MAP▶P36 C-3

博物馆是改造广岛县的银行发源地→银行滨上的大正时期的银行而成。展示了尾道遗迹的出土物品，以及当地富商坂井家的书画以及画册、还有尾道绘画屏风陶板等重要资料。

尾道市久保一丁目14-1 0848-37-6555  
时间 10:00~18:00 (入馆时间到17:30为止)  
休日 周二(当天为节假日时改为第二天)、展品更换日，馆内熏蒸、12月28~1月1日 成人200日元，初中生以下免费



### 平山郁夫美术馆 MAP▶P34 E-4

位于现代日本画家的代表平山郁夫的故乡尾道市瀬戸田町，展示了平山郁夫从少年时代到晚年的珍贵作品，80多米长的山形瓦顶建筑，馆内还有临日本庭院而建的咖啡厅和博物馆小以及高清展览室。

尾道市瀬戸田町泽200-2 0845-27-3800  
时间 9:00~17:00  
(入馆时间到16:30为止)  
休日 原则上全年无休 成人700日元，高中·大学生400日元，小·初中生200日元



【去往丝绸之路 帕米尔高原】



【瀬戸田曼荼罗】



【求法高僧东归图】

这也值得一看!

### 时光倒流到江户时代和昭和时代! 城市中的温馨空间



### 尾岛艺术馆 福石猫之馆

MAP▶P35 C-2

修复昭和初期的民家而成的个性艺术空间。放置了大约200只的福石猫，满载着神签猫和福石头猫神社的乐趣。

尾道市东土堂町19-22 ☎090-7122-2960 时间 11:00左右~17:00左右 休日 周三、雨天 200日元



尾道市东土堂町19-36 0848-25-2201 时间 平日 11:00~17:00、周六·周日·节日10:00~17:00 休日 周四(节日开馆) 成人200日元，儿童100日元



### 爽籁轩庭院

MAP▶P36 D-2

在四季变换中享受茶室「明喜庵」的乐趣。

尾道市久保2-6-6 0848-37-1234  
时间 (4月1日~10月31日) 10:00~17:00、(11月1日~3月31日) 10:00~16:00 定期休息日: 周一~周五(祭日、日、节假日)、1月2·3日开园 成人100日元，初中生以下免费

# 可以切身感受艺术气息的城市

被许多艺术家热爱的尾道是一座，不止是对市民，就连前来访问的人们也会被激发创作热情的城市。把尾道之旅中被激发的灵感，化做成您的作品怎么样？

## 整个岛屿都是美术馆

由生口岛和高根岛构成的濑户田町散布着17件野外雕刻。被著名的美术评论家推荐的作家们，各自选出作品的放置位置，将从那里得到的联想做成的作品寄赠于此。享受在自然中感受艺术的小镇·濑户田町。



高根岛

生口岛



福冈道雄 / 飞石



滑川公一 / CATS DANCE



山口牧生 / 卧石



真板雅文 / 飞向天空



宫胁爱子 / UCHUROHI



青木野枝 / 盐池子

## 绘画之城尾道四季展

绘画之城尾道四季展于昭和58(1983)年举办第1次展览以来，每2年举办一次。平成22(2010)年度的第14次展出，收集了来自全国41都道府县的847人，1051件作品，受到了来自全国的绘画爱好者们的支持。

举办周期：2年1次

主题：收入了尾道的风景及风俗、祭祀、仪式等特征的作品。

参加资格：作品搬入展馆时作者需满18岁或以上。(高中生除外)

咨询处：0848-23-2281 (尾道市立美术馆)



第13次展 [平成20(2008)年度]  
尾道奖《最高奖》  
金树华(广岛县) / 尾道印象



第14次展 [平成22(2010)年度]  
尾道奖《最高奖》  
女贺慎太郎(福冈县) / 千光寺的山

## 高中生绘画之城尾道四季展

为收集高中生年轻有朝气的感性作品，在全国范围进行了公募。

[平成21(2009)年度]  
第5次展览收集了451件作品。

举办周期：2年1次

主题：收入了尾道的风景及风俗、祭祀、仪式等特征的作品。

参加资格：作品搬入展馆时作者身份须为高中生

咨询处：0848-23-2281(尾道市立美术馆)



第5次展览 [平成21(2009)年度] 尾道奖  
山口贤人(广岛山阳学园山阳高级中学) / 沉默之时

## 照片之城尾道四季展

参加分为专业组与非专业组，上一次的第4次展览 [平成21(2009)年度] 收集了从全国各地二来的2047件応募作品。

举办周期：2年1次

主题：与尾道相关的作品

参加资格：不区分专业组与非专业组

咨询处：0848-25-7184 (尾道市观光课)



第4次展 特等奖 小林敏夫 / 黄色的呼声



第4次展 金奖 空谷邦正 / 灯塔



第4次展 金奖 空谷邦正 / 我的散步道

# 电影女神热爱的城市尾道的外景拍摄地巡游



行走在坡道上，怀旧的街景接连不断，从高地俯瞰，可以看到濑户的岛屿点缀着尾道水道。哺育了历史的尾道，它独特的风景，被用在了本地出生的大林宣彦监督的作品和倍受世界影迷所喜爱的名作『东京故事』当中，成为了许多部电影拍摄的舞台。带着电影中主人公的心情，到外景拍摄地巡游一下如何呢？



**住吉神社** MAP▶P36 C-3

小津安二郎导演的代表作品「东京故事」的外景拍摄地，是守护着海港的神社。



**严岛神社** MAP▶P34 B-3

方圆7.5km的岩子岛上，有在电影「人们的大和」中出现的海滨和红色牌坊。



**御袖天满宫** MAP▶P36 C-2

蜿蜒到寺院内的石阶出现在了大林宣彦导演的尾道三部曲中的第1部「转校生」里。



**良神社** MAP▶P35 C-2

是大林宣彦导演的尾道三部曲第2部「穿越时空的少女」等的外景拍摄地。是在旧市内最古老的神社。



**西愿寺下的四角** MAP▶P34 C-3

大林宣彦导演的尾道三部曲第3作品「寂寞人」的外景拍摄地。西愿寺院内的场景也在电影中出现。



**吉田邸** MAP▶P36 C-2

大林宣彦导演的尾道新三部曲的第1部「二个人」的事故现场的外景拍摄地。现在也常有影迷访问。



**兼吉公交车站** MAP▶P35 C-4

大林宣彦导演的尾道新三部曲的第2部「明天」的外景拍摄地中的栈桥等候室，现在已经被移筑到了向岛·宪吉的公交车站，成为了公交车站的等候室。



**纒球岩** MAP▶P35 B-2

大林宣彦导演的尾道新三部曲的第3部作品「那个夏天」中出现的奇石巨石。

希望各位能与外景拍摄地一起造访的，能够让你充分了解“尾道电影”的资料馆。

展示了以尾道为舞台的许多电影的珍贵资料。

改装自明治时代的白壁仓库，外景拍摄地巡游的途中请一定造访的电影资料馆。入口处放置了资料馆的标志，一台放映机。经常可以看到留影纪念的人的身姿。

## 尾道电影资料馆

MAP▶P36 C-3

尾道市久保一丁目14-10 0848-37-8141  
时间 10:00~18:00 (入馆时间到17:30为止)  
休日 星期二 (当天为节假日的话改为第二天)  
12月28日~1月3日 门票 一般500日元，初中生以下免费



## 介绍世界的“OZU”的魅力 小津安二郎的展览角

从剧本，采景，美术，照明，服装等各种各样的角度接近这位影坛巨匠。

## 有益于您的外景拍摄地巡游 尾道外景照拍摄角

按照电影公司进行编制，用剧照等介绍在尾道拍摄外景的电影。



## 放映尾道因缘的名作电影院

在此能除了能看到「东京故事」的预告片以外，还定期地放映尾道因缘的名作。

# 四季的色彩

体验充满生气的港口城市的传统和季节的风情

## 春

SPRING

鲜花的色彩映照  
濑户平静的海峡



### 千光寺公园的樱花

4月/千光寺公园 MAP▶P35 C-2

可以俯瞰尾道水道的144.2米的千光寺山。从山顶开始延伸的千光寺公园入选了「日本百大樱花名胜」。



### 名荷神乐

4月第1个星期日/名荷神社  
MAP▶P34 C-4

从室町时代开始为祈求疾病消失的神乐舞。保留着约200年前流传下来的服装，很好地传达了古代的生活模式。被指定为该县无形民俗文化财产。



### 春观音

4月第3个星期日/净土寺  
MAP▶P36 C-3

相传是圣德太子创立的净土寺是真言宗门盛大法事的举办地。有可爱的儿童队列和怀古风格的大草流菜刀式奉献等许多看点。



### 尾道港节

4月第4个星期六·星期日/  
杠铃广场 MAP▶P35 E-3

歌颂维护尾道港湾的平山角左卫门翁的功绩，为祈求尾道的发展而召开。舞蹈竞赛「EENJYAN SANSA·GARI」也是其中一环，整个节日非常热闹。

## 夏

SUMMER

清爽的海风，  
吹过每个闪耀的岛屿



### 尾道住吉烟火节

7月最后或者8月第1个星期六/  
住吉神社·尾道水道一带 MAP▶P36 C-3

守护海的住吉神社，从江户时代开始举办壮丽的夏季定期节日。用灯笼装饰的船只往来在尾道水道，大约13,000发的烟火渲染了整个夜空。



### 祇园节

7月下旬/渡口·八坂神社  
MAP▶P36 C-3

八坂神社的定期节日，装载着神明的三座的神轿，围着旗帜互相周旋争夺的「SANTAIMICOSHI」是最大的看点。在近处观看，有一种让您手心出汗的震撼力。



### 放灯笼

8月左右/濑户田水道  
MAP▶P34 E-4

真言宗门地藏院举办的夏季仪式，将约1,500个灯笼向着西方净土流放。顺着濑户田水道退去的潮水在夜晚的海上漂流的灯笼象宝石一样灿烂。



### 因岛水师节

火节  
海节

8月最后一个星期六或星期天/因岛  
AMENITY公园等 MAP▶P34 C-3

以因岛为据点活跃的因岛水师的仪式。水师武士队列和传令船「小早(KOHAYA)」竞赛等，快乐地体验历史的传承。

## 秋

AUTUMN

在坡道的石路上  
追逐落日



### 尾道灯火节

10月中旬/杠铃广场·古寺等  
MAP▶P35 C-3

约30000个纸罩蜡灯照射着尾道站前杠铃广场和参拜用的道路。仿佛看到北前船时代的那个常夜灯之景。



### 尾道菊花展

从10月下旬开始到11月中旬/  
千光寺公园 MAP▶P35 E-2

千光寺公园的秋天非常有名的看点，园内被菊花的芳香包围。有像头那样大的菊花，也有修剪得很漂亮小菊花盆栽，也大量展示了全国高水平的菊花台。



### 尾道BETCHA节

11月3日/一宫神社  
MAP▶P35 E-3

江户时代开始的为祈求消灾开始的节日，带着二种假面的氏子们和龙狮们用小竹子或是小棍子到处追赶小孩的独特祭祀。据说只要被轻轻的敲打一下头部的话接下来的一年都无病无灾。



### 美食·海之印象派

—尾道—

10月1日~11月5日/市内一带  
您不仅能品尝到市内的各店铺使用当地食材制作的限期菜单，另外，「点心节」以及「美食市场」等活动也在此定期召开。

## 冬

WINTER

清澈的天空，  
承载您的愿望



### 火渡柴灯护摩

1月8日/西国寺院  
MAP▶P36 C-1

在丝柏堆上点燃圣火，放入祈愿的护摩木。祈祷此后，这下来的一年都无病无灾·家庭安康·生意兴隆。



### 百岛弓祭神

1月11日/百岛八幡神社  
MAP▶P34 C-3

嘉吉之乱结束了室町时代，在百岛居住的赤松一族致力的于弓的练习而开始的节日。射向中心安放了素烧陶瓷的靶子，祈求五谷丰收。



### 节分会

2月3日/西国寺院  
MAP▶P36 C-1

据传由行基创建的西国寺，在创建的那年开始授予幸福的「福笑」仪式。在男人们号子声中抛撒豆子，祈愿一年的无病无灾。



### 山波的TONDO仪式

1月15日(从2013年开始改为1月的  
第2个星期日)/立山波小学运动场  
MAP▶P34 C-2

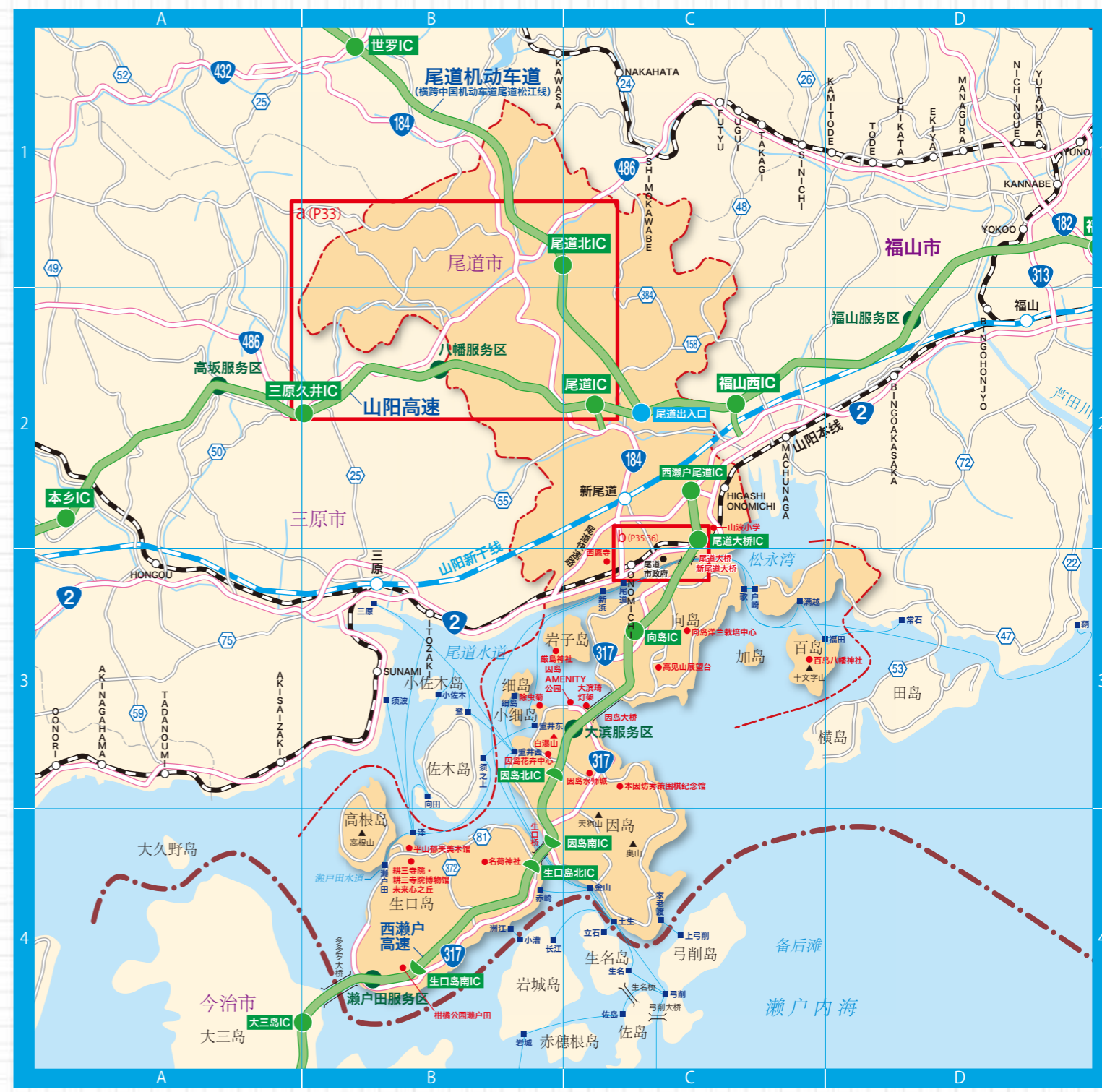
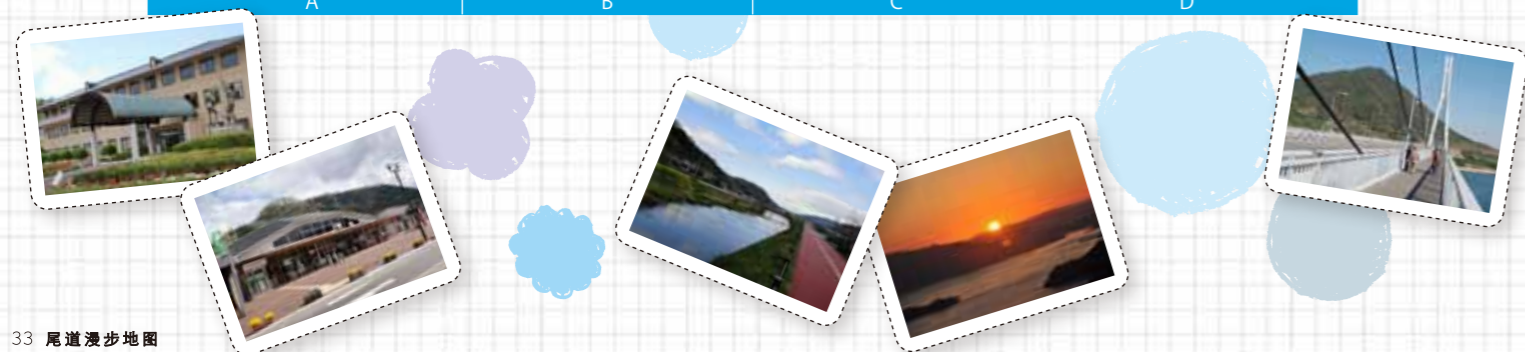
据传由江户时代开始的仪式，被指定为是尾道市的民俗文化财产。TONDO上面装饰有十二生肖，被人们扛着并哼唱着「TONDO HAYASHI」开始游行。

就让鲜明的人们色彩光  
就在现在，开始您宝贵的回忆之旅吧





喜爱的旅行  
发现的满散步MAP



喜爱的旅行  
发现的满散步MAP

b (P34MAP的扩大图)





# ONOMICHI



尾道也是  
满载美味的  
城市！

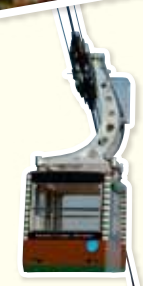
## 漫步街头 让人欢喜的尾道。

食物·小店·艺术·文化·历史等等·  
您一定可以找到属于您的那一份特别。

情感受  
尾道的  
城市



迎着微风，  
用自行车环游  
各个岛屿



有趣的故事，  
从尾道开始



许多的艺术家也爱的  
尾道的风景



愉快地融合着  
复古的风情和现代文化



### 社团法人 尾道旅游协会

尾道市长江一丁目3番3号 0848-37-9736  
<http://www.ononavi.jp>

### 站观光问讯处

尾道市东御所町1-1 JR尾道站内 0848-20-0005  
新尾道站观光问讯处 尾道市栗原町9381-4 新尾道站内 0848-22-6900

### 社团法人 尾道观光协会 濑户田支部

尾道市濑户田町泽200-5 0845-27-0051

### 社团法人 因岛观光协会

尾道市因岛土生町1899-31土生港湾大楼2F 0845-26-6111  
<http://innoshima.no-blog.jp/>

### 尾道市观光课

尾道市久保一丁目15号1号 0848-25-7184



尾道市主页  
<http://www.city.onomichi.hiroshima.jp/>  
发行：尾道市

