

## 尾道定期航路



### ■おのみち渡し船

尾道	尾道港(駅前棧橋) ~富浜	尾道港(駅前棧橋)と富浜【向島】をつなぐ。 約5分で対岸に到着。 始発から最終便まで約12分間隔で往復運航。	向島
	土堂~兼吉	土堂【尾道】と兼吉【向島】をつなぐ。 約4分で対岸に到着。 始発から最終便まで約10分間隔で往復運航。	



### ■瀬戸内クルージング

尾道~因島~瀬戸田 (生口島)	尾道港(駅前棧橋)から重井東港【因島】などを 經由し瀬戸田港【生口島】までを約40分でつなぐ。 サイクルシップ ラズリも運航。
--------------------	---



## SEA SPICA「せとうち島たびクルーズ」



せとうちの多島美をより贅沢にお楽しみいただける  
観光型高速クルーザー「SEA SPICA(シースピカ)」で、  
広島と尾道をむすぶ「せとうち島たびクルーズ」。乗船は要予約。  
<しまなみコース>尾道港(駅前棧橋)発  
三原港に寄港、大崎下島・御手洗に上陸観光後、  
音戸の瀬戸を經由し呉港・プリンスホテル前・広島港へ  
<うさぎコース>広島港発  
プリンスホテル前・呉港に寄港、音戸の瀬戸を經由し、  
大久野島に上陸観光後、瀬戸田港・尾道港(駅前棧橋)へ



※2026年1月時点の情報です。 ※画像はイメージです。

発行年月:2026年2月 発行:一般社団法人広島県観光連盟(HIT)、尾道市観光課

# ONOMICHI

## 観光ガイドブック

めぐって、食べて、体験する 大満足の旅を



P.3 *Walking*

坂道と海風のまちを  
ゆる歩き

海のきらめきと  
どこか懐かしい路地の気配  
レトロもグルメもよくばりに楽しんで



尾道の  
絶品スイーツ!



尾道を満喫する  
ヒントがいっぱい

**ONOMICHI**  
観光ガイド

P.5 *Gourmet*

今いちばん食べたい  
寄り道へ

尾道ラーメンから  
海の恵みを使ったやさしいランチ  
ごほうびスイーツまで心ゆくまで味わって



*Souvenir* P.8

旅の余韻をつれて  
帰るおみやげ

瀬戸内のやさしさを感じるお菓子や  
レトロかわいい一品も  
尾道らしさがぎらりと光る  
心おどる“とっておき”を



*Art & Nature* P.9

アートと自然がよりそう  
瀬戸田(生口島)の島時間

海の気配に包まれながら  
気ままにひとまわり  
歩いても自転車でも  
気持ちが晴れる島散策へ



*Cycling* P.11

しまなみちよい乗り  
サイクリング

潮風と一緒に走る  
のんびり島の景色を楽しもう  
おしゃれなスイーツ店にも  
ぜひ立ち寄って



# 坂道と 海風のまちを ゆる歩き

この街ならではの風景に触れたら  
リノベカフェで心をあたためて

おすすめルートをご紹介します!

Walking



## Start



約5分

### 尾道駅からスタート

尾道散策の出発はJR尾道駅から。山手の坂道や海へ続く路地を歩き出すと、レトロな風景が目映る。

### 商店街のすき間に覗くあの頃の気配

尾道本通り商店街から山側・海側へと伸びる細い路地には、お寺が覗いたり、昔ながらのお店が静かに息づいていたり。尾道の素顔がふいに寄り添ってくる。



約20分



### ロープウェイで 千光寺頂上展望台PEAKへ!

千光寺山ロープウェイで空の旅を楽しみながら山頂へ。2022年に完成したモダンなデザインの展望台PEAKから眺める尾道水道と島々の景色は、いつまでも残る旅の記憶に。



### 商店街に戻ってショッピング

世羅町に茶畑・工場を構える「TEA FACTORY GEN」の直営店など、こだわりが詰まったお店でお買い物も楽しんで。

**TEA FACTORY GEN**  
●電話番号/0848-88-9188  
●営業時間/10:00~18:00  
●定休日/木曜・金曜



約5分

猫の細道には  
猫アートがいっぱい!



約10分

### レトロ坂道散歩とカフェ

1921年に建てられた別荘建築を再生した「みはらし亭」のカフェで、尾道らしい風景を望みながらひと休み。

尾道ゲストハウスみはらし亭

●電話番号/0848-23-3864  
●営業時間/  
カフェ 11:00~22:00  
●定休日/カフェ不定休



約5分

おやつにはバリバリ生地の  
アイスモナカ!



からさわ

●電話番号/0848-23-6804  
●営業時間/10:00~17:00  
●定休日/火曜・第2水曜



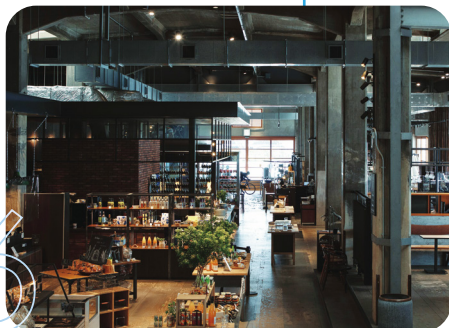
約15分

### ONOMICHI U2で港時間

1943年築の海運倉庫をリノベーションした複合施設。「まちの中のちいさなまち」のテーマ通り、館内にはレストランやバー、カフェ、ベーカリー、ライフスタイルショップ、自転車のプロショップ、そしてホテルまで、尾道の空気をぎゅっと詰め込んだ世界が広がる。風景とともに、ゆるやかな時間を味わいたい場所。

ONOMICHI U2

●電話番号/0848-21-0550 ●営業時間/店舗により異なる  
●定休日/年中無休  
※ピーガンは予約時に伝える



約5分

### 夕暮れの尾道水道でしめくり

尾道港近くのベンチに腰掛けて、瀬戸内海に沈む夕日を眺める——静かな水道と島影が織りなす景色が、旅の終わりを優しく包む。



# 今いちばん 食べたい 寄り道へ

この街の魅力を語る味との  
“おいしい出会い”を求めて

坂道 & 本通りエリア

Gourmet



こだわりの土鍋ご飯



## 禅和庵

古民家のぬくもりに包まれて、  
季節の料理や旨みあふれるお肉を  
味わえる。食後は香り豊かなお抹茶  
で、心ほどけるひとときを。

- 電話番号/090-6439-6009
- 営業時間/水曜・木曜 11:00~17:00  
金曜~日曜 11:00~16:00 / 18:00~21:00
- 定休日/月曜・火曜



## 魚春

親子三代続く鮮魚店が営む食堂。  
尾道水道の風景を見ながら、地元  
の鮮魚ととことんこだわった  
朝ごはん・昼ごはんを楽しめる。

- 電話番号/0848-22-2681
- 営業時間/7:00~10:30, 11:30~14:00
- 定休日/年中無休



## 郷土味かけはし

瀬戸内の食材、尾道の四季、  
郷土の食文化を大切にした日本  
料理店。洗練された郷土の味と  
徹底したおもてなしにうっとり。

- 電話番号/0848-24-3477
- 営業時間/11:30~14:00, 18:00~22:00
- 定休日/月曜 ※お昼の部は不定休



歩いた後にご褒美ラーメン



## 牛ちゃん 尾道店

焼肉店として創業  
した歴史から、背脂  
やチャーシューの  
“肉の旨味”にこだ  
わった尾道ラーメン  
に納得。

- 電話番号/0848-22-9696
- 営業時間/11:00~22:00
- 定休日/月曜 ※祝日の場合は翌日
- ※夜の焼肉はキャッシュレス対応。  
(ランチのラーメンは食券のため非対応)



レトロな外観も見どころ!

## 小籠包酒場 大和湯

銭湯だった建物をリノベーションし  
た町中華。オーダー後に皮を伸ばし  
て包む、蒸したての“小籠包”をノス  
タルジックな空間の中で味わって。

- 電話番号/0848-38-1019
- 営業時間/11:00~14:00,  
17:00~22:00
- 定休日/火曜、他不定休



## TRANQUILLO (トランキッロ)

尾道駅近くの石窯ピザ店。木の温もりを感じる空間で、  
本場ナポリ仕込みのピッツァと多彩なイタリア料理が  
楽しめる。

- 電話番号/0848-38-7114
- 営業時間/11:30~14:00, 17:30~21:00
- 定休日/火曜・水曜 ※祝日の場合は翌日



看板メニュー  
紅茶の入りパフェ



## GARDEN

本通り商店街のアーケードに面したガラス  
張りの建物が印象的。プレートランチや  
レモンケーキ、柑橘ジュースなどを提供。  
雑貨も充実。

- 電話番号/0848-22-2037
- 営業時間/11:00~17:00
- 定休日/月曜~金曜 ※祝日は営業



カラダにうれしい  
おしゃれなランチ

## Cafeしましま

紅茶とこだわりのスイーツ、サイクリングなど店主の“好き”  
が詰まったカフェ。名物のプリンパフェは紅茶の魅力を  
凝縮。紅茶好きも思わず笑顔に。

- 営業時間/11:00~18:00
- 定休日/木曜・金曜



今いちばん食べたい  
寄り道へ

新聞エリア



### 出汁と酢。

瀬戸内の魚介や鰹・昆布で引いた出汁と、地元酢蔵の酢を使った豆皿料理やおでん、サワーが楽しめる和風居酒屋。

- 電話番号 / 0848-38-1809
- 営業時間 / 17:00～23:00
- 定休日 / 月曜 ※不定休の場合あり



### 割烹東山

伝統の継承を大切にした日本料理店。瀬戸内の鮮魚と地元食材で丁寧な料理を提供し、国内外から注目を集めている。

- 電話番号 / 0848-37-7474
- 営業時間 / 12:00～14:00、17:30～21:00
- 定休日 / 日曜



### 骨付き鶏がぶり

新鮮な地元産朝挽き鶏を使用した鶏料理の専門店。下味を付けて焼いた名物「がぶり鶏」は外はバリッと中はジューシー!

- 電話番号 / 090-1357-6808
- 営業時間 / 18:00～24:00 ● 定休日 / 日曜



かぶりつけ! 旨みの塊

旅の余韻をつれて帰る



## おみやげ

自分にも、大切な人にも贈りたくなる嬉しい一品を!

瓶の中に  
甘いご褒美



### やまねこ印の尾道プリン

素材の旨みを活かした“なめらかなプリン”。さっぱりレモンシロップをかければ、ひと口で尾道の風を感じる味わいに。

おやつとやまねこ 本店

- 電話番号 / 0848-23-5082
- 営業時間 / 11:00～18:00
- 定休日 / 月曜 ※祝日の場合は翌日



### 尾道紅茶

明治から紅茶を扱う老舗が、途絶えていた輸入を再開。伝統の香りを受け継ぐ茶葉は穏やかな味わいが魅力。

### 帆布のバッグ・小物

船の帆に使われてきた帆布生地を使ってバッグや小物を手づくり。昔ながらの素材感と風合いをぜひ手に取って確かめて。

工房尾道帆布

- 電話番号 / 0848-24-0807
- 営業時間 / 10:00～17:45 ● 定休日 / 不定休



### 瀬戸田レモンケーキ

瀬戸田町の名産、瀬戸田レモンを活かしたお菓子。爽やかな酸味とほのかな甘さがバランスよく、多世代に喜ばれる。



©島ごころ

### はっさく大福・はっさくゼリー

はっさく大福は、はっさくを丸ごと白あんのみかん餅で包んだ、因島ならではの爽やかな和菓子。はっさくゼリーは、ひと目で惹きつける行まいと果実の存在感が際立つ一品。



尾道らしい  
のどごしの  
クラフトビール

### 尾道エール

尾道産のレモンを入れた爽やかなペールエール。グリーンレモン・イエローレモン・完熟レモンと年に3回変わる風味の違いも味わって。



### あの頃の面影に 寄り添う夜を



レトロな灯りに照らされる街角と、静かな路地裏に残る昭和の面影。店先の笑い声や料理の香りに誘われて歩けば、写真に収めたいくなるワンシーンが次々に現れる。新開には思い出に残る夜の魅力が詰まっている。



# アートと自然がよりそう瀬戸田(生口島)の島時間

歩いて自転車でも気ままにめぐる島の時間へ

おすすめルートをご紹介します!



## Start

尾道港(駅前桟橋)→瀬戸田港  
まで約40分



瀬戸田へGO!

### 1 尾道港 → 瀬戸田港までフェリー

尾道港からフェリーで生口島・瀬戸田へ。海と空の青に包まれたクルージングは、とっておきの旅の思い出に。

海風を感じながらのサイクリングで気分晴れやかに

レンタサイクルは瀬戸田でもOK!



約10分



約5分



### 2 耕三寺博物館(未来心の丘)

国登録有形文化財に指定された建築物が多数ある耕三寺。博物館として美術コレクションも公開。現代美術の大理石庭園「未来心の丘」の景観は圧巻。

耕三寺博物館(未来心の丘)

- 電話番号 / 0845-27-0800
- 営業時間 / 9:00~17:00
- 定休日 / 年中無休



徒歩 すぐ

自転車 すぐ



### 3 平山郁夫美術館でアートに浸る

日本画壇を代表する瀬戸田出身の画家・平山郁夫の作品を展示する美術館。平山が原点と語った瀬戸内海の風土を感じながら作品鑑賞を楽しんで。

平山郁夫美術館

- 電話番号 / 0845-27-3800
- 営業時間 / 9:00~17:00
- 定休日 / 年中無休



がっつりなのに後味さっぱり!



約10分



約5分

### 4 新鮮な海の幸+地産ランチ

「しまなみロマン」で、瀬戸田名物のタコやレモンポークなどを使ったランチに舌つづみ。島の海と風景、味覚を一度に楽しめるスポット。

しまなみロマン

- 電話番号 / 0845-27-0010
- 営業時間 / 日曜~木曜 10:00~17:00、金曜・土曜 10:00~21:00
- 定休日 / 年中無休



自転車に乗ってもう少し遠くまで行ってみよう!

### 5 SOIL Setoda

街のリビングルームとして、徒歩圏内に6棟を展開する複合施設。グルメやショッピング、読書など、瀬戸田の日常にふれる時間を楽しめる。

SOIL Setoda

- 電話番号 / 0845-25-6111
- 営業時間 / 店舗により異なる
- 定休日 / 年中無休



約10分



### 6 レモンアイスでスイーツ休憩

瀬戸田レモンなどを使った「しまなみドルチェ」のジェラートでひと休み。サイクリングの合間のご褒美に。

しまなみドルチェ

- 電話番号 / 0845-26-4046
- 営業時間 / 10:00~17:00
- 定休日 / 年中無休



約35分



### 7 レモン畑の絶景

多々羅大橋のたもとに広がるレモン谷。その側を海風を受けながら走り抜ける。しまなみならではの爽やかな風景に出会える場所。

## Goal



# しまなみ ちょい乗り サイクリング

フェリーと自転車を組み合わせ  
初心者でも安心して楽しめる  
日帰りお手軽ルート

島のめぐり方をご紹介します！

Cycling



## STEP 1

### 尾道駅前 レンタサイクル！

尾道駅付近には、気軽にレンタサイクル可能なスポットが各所に。電動アシスト自転車やクロスバイク、キッズバイクも揃い、誰でも楽しんで走れるのが嬉しい。自転車を借りたら尾道港へ！

しまなみレンタサイクル(尾道駅前レンタサイクル)

- 電話番号 / 0848-22-3911
- 営業時間 / 3月～11月 8:00～19:00、12月～2月 8:00～18:00
- 定休日 / 年中無休



まずは自転車を借りよう！

## STEP 2

### 自転車のまま フェリーで島へGO！

尾道港からフェリーで、自転車ごと島時間へ。向島・因島・瀬戸田(生口島)へと、島めぐりの選択肢も広がる。また「サイクルシップラズリ」は、移動中にコンディションを整えられるのも魅力。

\*向島には寄港しません。



サイクルシップラズリはサイクリストに嬉しい設備が充実！

自転車整備工具の貸し出し

無料Wi-Fiサービス、コンセント

### 安全なサイクリングのために

- ①自転車は原則車道の左側を通行。車線をはみ出さない。
- ②交差点では必ず安全確認を行い、信号と一時停止を守って。
- ③夜は必ずライトを点灯。
- ④飲酒運転は禁止。
- ⑤ヘルメットを着用。
- ⑥下り坂は速度を控えめに。
- ⑦自転車の並走は禁止。



↓ 尾道港(駅前棧橋) — 約5分 —

↓ 向島(富浜)

↓ 土堂 — 約4分 —

↓ 向島(兼吉)

## GO to 向島

下から眺める  
因島大橋は圧巻！



### 立花海岸で自然を満喫！

兼吉から自転車で約30分。海と空、そして橋を望む景観抜群のスポット。西向きに開けた景色は夕陽鑑賞にも好適。因島大橋と自然のコントラストを楽しんで。

疲れた体に栄養補給！



### お好み焼に舌つづみ

向島には、尾道地域のイカ天・砂研入りのお好み焼などを出すお好み焼店が点在。地元食材を使ったお好み焼も楽しめる「お好み焼・鉄板焼 鐵咲(てっさ)」などで、ご当地の味を楽しもう！

お好み焼・鉄板焼 鐵咲(てっさ)。

- 電話番号 / 050-8884-1240
- 営業時間 / 月曜・木曜・金曜・土曜 17:00～21:00 日曜 12:00～14:00 / 17:00～20:00
- 定休日 / 火曜・水曜



## GO to 因島

↓ 尾道港(駅前棧橋) — 約20分 —

↓ 因島(重井東港)

### 元ホテルパティシエの技が光る因島スイーツ

京都や札幌でホテルパティシエを務めていた店主が因島への思いを実現させ2024年に開業。和の情緒ある店内で地元産のフルーツを使ったパフェを味わえるほか、おみやげにぴったりな焼き菓子なども。

菓子はれとけ

- 電話番号 / 0845-25-6090
- 営業時間 / 火曜・土日祝 10:30～17:00 月曜・木曜・金曜 10:30～18:30
- 定休日 / 水曜 ※火曜(不定休)



華やかなパフェに心が弾むわ！



### 灯台のある風景に歴史を感じる

重井東港から自転車と徒歩で約15分の大浜埼灯台は1894年の点灯から今なお現役。近代海上交通史上の価値から国重要文化財に指定された。周辺には銘菓「はっさく大福」を扱う「はっさく屋」なども。

\*灯台内には入れません。



フェリーからも眺められる！



※モデルコースは「ONOMICHIサイクリングマップ」に掲載。

ONOMICHI GUIDE BOOK 12

# 尾道 周辺MAP

## 尾道市街地

